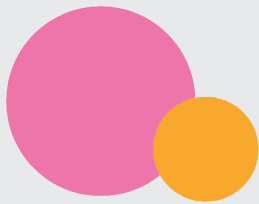


Jim

Kreatywne zabawy z dzieckiem

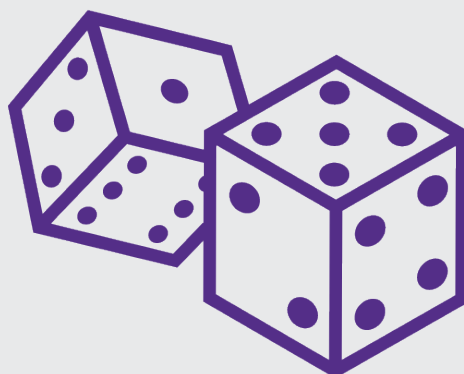


Dzieci najlepiej uczą się poprzez zabawę. Kreatywne aktywności mogą stanowić wspaniałą okazję do nauki nowych rzeczy w przyjemny sposób, a także pozwalają dzieciom na wyrażenie siebie i swoich emocji, co może wzmacniać ich samoocenę i poczucie własnej wartości.

Dzieci w spektrum autyzmu oraz neuroróżnorodne często borykają się z wyzwaniami w komunikacji i interakcjach społecznych.

Kreatywne zabawy mogą pomóc im w nauce komunikacji niewerbalnej, rozumieniu emocji innych, a także w wyrażaniu własnych uczuć.

Zabawa może mieć znaczący wpływ na rozwój dzieci w spektrum, oferując im wiele korzyści zarówno w zakresie rozwoju umiejętności, jak i ogólnego dobrostanu.



Oto główne obszary, w których zabawa może przynosić znaczące korzyści:

● **Rozwój umiejętności komunikacyjnych i społecznych**

Kreatywne zabawy często wymagają interakcji i współpracy, co może pomóc dzieciom w spektrum w nauce komunikacji i budowaniu relacji społecznych.

● **Stymulacja wyobraźni i kreatywności**

Dzieci w spektrum autyzmu często wykazują wyjątkowe zdolności wizualno-przestrzenne i kreatywne. Zabawy, które angażują ich wyobraźnię, takie jak rysowanie, lepienie z plasteliny czy budowanie z klocków, mogą być szczególnie korzystne.

● **Redukcja stresu i lęku**

Kreatywne działania - muzyka czy taniec, mogą być dla dzieci formą wyrażania swoich emocji i radzenia sobie ze stresem. Często są to działania bezstrukturalne, które pozwalają na samodzielne wyrażanie się, bez presji spełniania określonych wymagań.

● **Rozwój umiejętności motorycznych**

Zabawy wymagające precyzji ruchowej czyli rysowanie, wycinanie czy lepienie, mogą wspierać rozwój drobnej motoryki. Z kolei zabawy ruchowe, jak taniec czy sport, mogą przyczynić się do rozwoju koordynacji i ogólnej sprawności fizycznej.

● **Stymulacja sensoryczna**

Dzieci autystyczne często mają specyficzne potrzeby sensoryczne. Zabawy, które angażują różne zmysły (dotyk, wzrok, słuch), mogą pomagać w regulacji sensorycznej i zaspokajać indywidualne potrzeby sensoryczne dziecka.

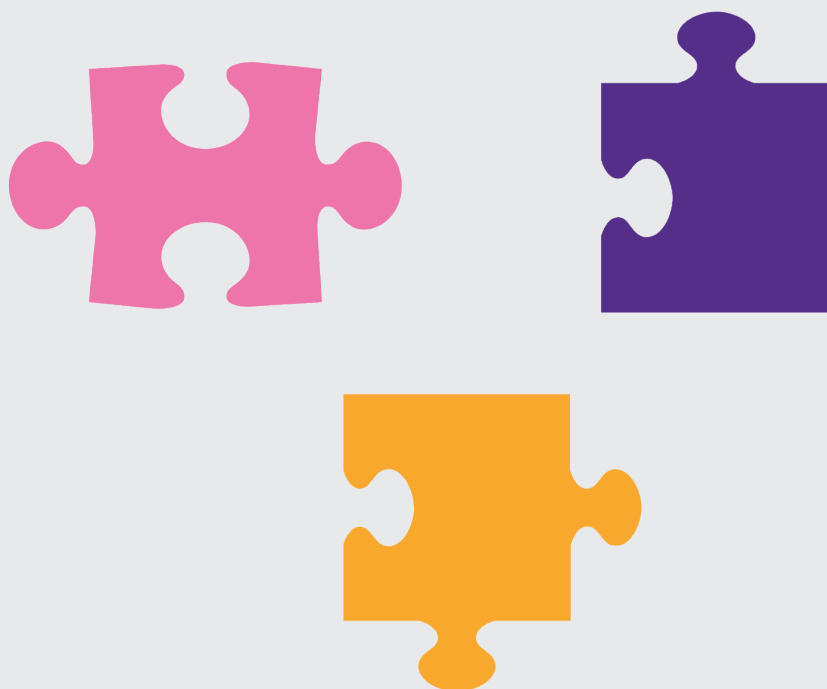
● **Wsparcie w nauce i rozwoju poznawczym**

Kreatywne zabawy mogą również wspierać rozwój poznawczy, pomagać w koncentracji, uczyć rozwiązywania problemów i logicznego myślenia. Na przykład, zabawy konstrukcyjne z klockami mogą rozwijać umiejętności przestrzennego myślenia i planowania.

Należy pamiętać, że każde dziecko jest inne i może reagować na różne aktywności w odmienny sposób.

Dlatego kluczowe jest dostosowanie kreatywnych zabaw do indywidualnych potrzeb, zainteresowań i umiejętności dziecka, co czasami może wymagać eksperymentowania i dostosowywania podejścia.

Terapeuci Fundacji JiM przygotowali przykłady zabaw, które są uniwersalne, ale sprawdzą się w szczególności u dzieci neuroróżnorodnych i przebudźcowanych.



Poniżej kilka propozycji, jak kreatywnie spędzić czas ze swoim dzieckiem.



Poszukiwanie skarbów

Do pudełka wrzucamy przeróżne składniki spożywcze takie jak ryż, kasza, makaron. Można też wrzucić inne przedmioty, np. wstążki lub kawałki materiałów. Następnie w wypełnionym pudełku “zakopujemy” drobne przedmioty, np. klocek, autko lub inne zabawki. Zadaniem dziecka jest odnalezienie wszystkich ukrytych skarbów.



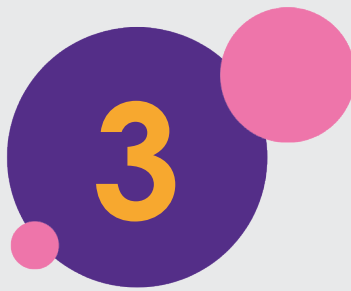


Rozpoznawanie przedmiotu po dotyku

Do tej zabawy będzie nam potrzebne pudełko lub worek i kilka zabawek/przedmiotów codziennego użytku. Wkładamy do niego jeden przedmiot, a zadaniem dziecka jest rozpoznać go po dotyku, nie patrząc na niego – dla ułatwienia możemy zawiązać dziecku oczy.

Można także przeprowadzić tę zabawę w formie zagadek. Dziecko nie podaje od razu nazwy przedmiotu, tylko opisuje go, starając się podać jak najwięcej szczegółów. Zadaniem rodzica jest odgadnięcie, co to za przedmiot.



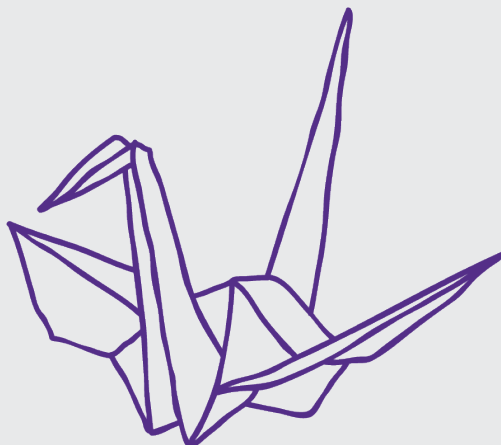


Zwierzątka z papierowych talerzyków i/lub rolek po papierze toaletowym

Do wykonania zwierzątek będziemy potrzebować papierowych talerzyków i/lub kilku rolek po papierze toaletowym, a także papieru kolorowego, kawałków różnych materiałów, mazaków, pomponików i innych elementów dekoracyjnych. Niezbędny będzie też klej i/lub dwustronna taśma klejąca.

Naszym zadaniem jest wykonanie dowolnego zwierzątka z dostępnych materiałów. Dobrym pomysłem jest wspólne wybranie kilku zwierząt i wypisanie na kartce ich nazw.

Następnie losujemy, które zwierzątka będziemy wykonywać w pierwszej kolejności.





Magiczna butelka

Do tej zabawy potrzebne będą: plastikowa butelka, olej, kawałki bibuły, ciepła woda w miseczkach lub słoiczkach oraz zakraplacz.

Do miseczek/słoiczków wlewamy trochę ciepłej wody, a następnie wkładamy kawałki kolorowej bibuły (mogą to być także barwniki spożywcze lub do jajek).

Czekamy chwilę, aż woda zabarwi się na odpowiedni kolor. Następnie do butelki wlewamy olej, a potem zakraplaczem dolewamy kolorową wodę do butelki z olejem.

Kolorowe kropelki wody powinny unosić się w oleju.



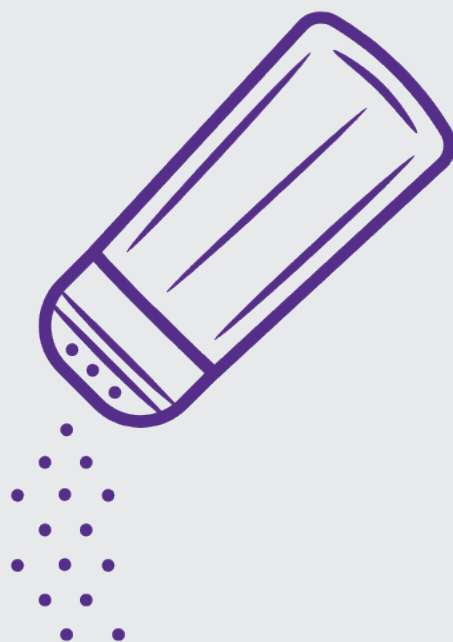


Solne obrazki

Sól kuchenną wsypujemy do kilku kubeczków i energicznie mieszamy kawałkiem kolorowej kredy - używamy kilku jej rodzajów, aby powstały różne kolory. Pyłek z kredy zabarwi sól.

Łatwiejsza wersja: smarujemy kartkę papieru klejem, a następnie sypiemy na nią sól.

Trudniejsza wersja: odrysowujemy dla dziecka kontury różnych obrazków. Jego zadaniem będzie wypełnienie ich kolorową solą.





Ciecz nienewtonowska

Ciecz nienewtonowska, to taka substancja, która czasem zachowuje się jak ciało stałe, a czasem jak ciecz. Reaguje jak ciało stałe, gdy dostarczamy jej energii. Kiedy użyjemy siły - płyn będzie robił się twardy i zacznie się kruszyć, natomiast kiedy będziemy dotykać go delikatnie - masa będzie płynna.

Składniki:

- mąka ziemniaczana
- chłodna woda
- ewentualnie barwniki spożywcze lub kawałki bibuły (do ciepłej wody wkładamy kawałki kolorowej bibuły - do każdego kubeczka inny kolor - po chwili bibuła zabarwi wodę na dany odcień).

Wodę dodajemy do momentu, gdy masa stanie się jednolita, lecz jeszcze nie płynna. Powinna być nieco twardsza od ciastoliny, a jednocześnie tworzyć gładką masę.



Tablica manipulacyjna

Tablica manipulacyjna to zabawka sensoryczna, która motywuje do rozwijania funkcji motorycznych oraz zmysłowych u każdego dziecka.

Jest to kawałek drewnianej tablicy lub dykty, do której trzeba przymocować różne elementy - mogą to być niepotrzebne pokrętła, włączniki świateł, klamki, zamki i wszystko to, co przyjdzie Wam do głowy. Oczywiście najważniejsza zasada jest taka, aby wszystko było bezpieczne!





Domki z kartonów

Do tej zabawy przydadzą się duże kartonowe pudełka. Wspólnie z dzieckiem można je pomalować i wedle uznania dodać okna, drzwi i inne dekoracje.

Jedynie od wyobraźni zależy, czy kartonowe pudła zamienią się w przytulny domek, stary zamek, a może nawet statek kosmiczny.



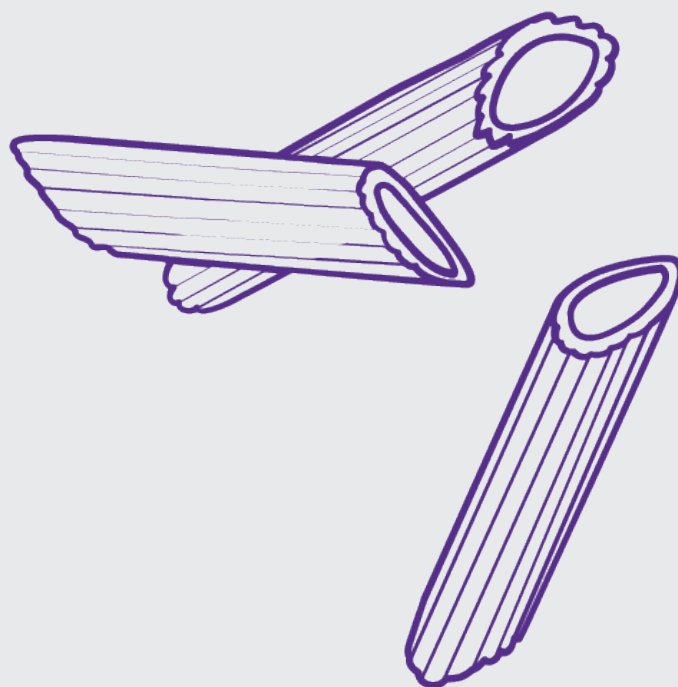


Robienie biżuterii

Bransoletki przyjaźni będą idealnym prezentem, a zarazem ozdobą. Do ich stworzenia możemy użyć zarówno standardowych koralików, ale świetnie do tego celu sprawdzi się również makaron.

Im więcej kształtów, tym lepiej.

Makaron malujemy kolorowymi farbami lub mazakami, a następnie tworzymy z niego biżuterię.



Misja Fundacji JIM

Naszą misją jest tworzenie lepszego świata dla osób w spektrum autyzmu oraz neuroróżnorodnych. Świata, w którym każdy może realizować swój potencjał.

Co zalicza się do neuroróżnorodności?

Neuroróżnorodność to koncepcja, która uważa za naturalne różnicew funkcjonowaniu ludzkiego mózgu. Jest to termin parasolowy, stosowany do uwzględnienia różnic poznawczych takich jak ADHD, spektrum autyzmu, dysleksja, dysgrafia lub dyskalkulia i dyspraksja.

Jak realizujemy naszą misję?

- Zwiększamy dostęp do diagnozy i terapii.
- Przeprowadzamy ponad 1000 diagnoz autyzmu, ADHD i innych rocznie.
- Szkolimy profesjonalistów (psychiatrów, psychologów, terapeutów itd.) - z diagnozy i innych obszarów.
- Przekazujemy dotacje dla praktyków i badaczy.
- Organizujemy kampanie społeczne docierające do milionów odbiorców.
- Prowadzimy skutecznie działania rzecznicze, zmieniające regulacje prawne.
- Prowadzimy własne przedszkola i szkoły.

Budujemy akceptację dla osób neuroróżnorodnych.

Edukacja na temat neuroróżnorodności przyczynia się do zwiększenia świadomości społeczeństwa na temat potrzeb naszych podopiecznych. Wspieramy osoby dorosłe, gdyż neuroróżnorodność nie kończy się na dzieciństwie. Promujemy diagnozy, leczenie i neuroróżnorodność dorosłych w miejscu pracy. Każdy ma mocne strony i zasługuje na to, by w pełni wykorzystać swój potencjał!

